



T.C.  
ERMENEK KAYMAKAMLIĞI  
Ermenek Anadolu İmam Hatip Lisesi Müdürlüğü

2024-2028  
STRATEJİK PLANI





## İSTİKLAL MARŞI

Korkma! Sönmez bu şafaklarda yüzen al sancak,  
Sönmeden yurdumun üstünde tüten en son ocak.  
O benim milletimin yıldızıdır, parlayacak;  
O benimdir, o benim milletimindir ancak.

Çatma, kurban olayım, çehreni ey nazlı hilal!  
Kahraman ırkıma bir gül; ne bu şiddet, bu celal?  
Sana olmaz dökülen kanlarımız sonra helal...  
Hakkıdır, Hakk'a tapan milletimin istiklal.

Ben ezelden beridir hür yaşadım, hür yaşarım,  
Hangi çılgın bana zincir vuracakmış? Şaşarım.  
Kükremiş sel gibiyim, bendimi çiğner, aşarım,  
Yırtarım dağları, enginlere sığmam, taşarım.

Garbın afakını sarmışsa çelik zırhlı duvar,  
Benim iman dolu göğsüm gibi serhaddim var.  
Ulusun, korkma! Nasıl böyle bir imanı boğar,  
"Medeniyet" dediğin tek dişi kalmış canavar?

Arkadaş! Yurduma alçakları uğratma sakın,  
Siper et gövdeni, dursun bu hayâsızca akın.  
Doğacaktır sana vadettiği günler Hakk'ın,  
Kim bilir, belki yarın belki yarından da yakın.

Bastığın yerleri "toprak" diyerek geçme, tanı,  
Düşün altındaki binlerce kefensiz yatanı.  
Sen şehit oğlusun, incitme, yazıktır atanı,  
Verme, dünyaları alsan da bu cennet vatanı.

Kim bu cennet vatanın uğruna olmaz ki feda?  
Şüheda fışkıracak, toprağı sıksan şüheda.  
Canı, cananı, bütün varımı alsın da Hüda,  
Etmesin tek vatanımdan beni dünyada cüda.

Ruhumun senden İlahî, şudur ancak emeli:  
Değmesin mabedimin göğsüne namahrem eli.  
Bu ezanlar, ki şehadetleri dinin temeli,  
Ebedî, yurdumun üstünde benim inlemeli.

O zaman vecdile bin secde eder, varsa taşım,  
Her cerihamdan, İlahî, boşanıp kanlı yaşım,  
Fışkırır ruhumücerret gibi yerden naaşım,  
O zaman yükselerek arşa değer belki başım.

Dalgalan sen de şafaklar gibi ey şanlı hilal!  
Olsun artık dökülen kanlarımın hepsi helal.  
Ebediyen sana yok, ırkıma yok izmihlal.  
Hakkıdır, hür yaşamış bayrağımın hürriyet;  
Hakkıdır, Hakk'a tapan milletimin istiklal.

**Mehmet Akif Ersoy**



*Türk milletinin istidadı ve kesin kararı, medeniyet yolunda durmadan, yılmadan ilerlemektir. Medeniyet yolunda başarı, yenileşmeye bağlıdır.*

Mustafa Kemal ATATÜRK

<b>İÇİNDEKİLER</b>	<b>SAYFA</b>
Müdür Sunuşu	5
Tablolar	6
Şekiller	7
Tanımlar	7
Giriş	8
<b>BÖLÜM I</b>	<b>9</b>
• Stratejik Plan Hazırlık Süreci	9
• 2024-2028 Stratejik Plan Modeli	10
• 2024-2028 Stratejik Oluşum Şeması	11
• Kurum İçi Analiz	11
• Genelge ve Hazırlık Programı	12
• Stratejik Planlama Koordinasyon Ekibi	12
<b>BÖLÜM II</b>	<b>13</b>
• Durum Analizi	12
• Kurumsal Tarihçe	12
• Uygulanmakta Olan Stratejik Planın Değerlendirilmesi	13
• Mevzuat Analizi	13
• Üst Politika Belgeleri Analizi	14
• Faaliyet Alanları İle Ürün ve Hizmetlerin Belirlenmesi	15
• Paydaş Analizi	16
• Paydaşların Önceliklendirilmesi	16
• Öğrenci Görüş ve Değerlendirme Anket Verileri	17
• Öğretmen Görüş ve Değerlendirme Anket Verileri	18
• Veli Görüş ve Değerlendirme Anket Verileri	19
• Kuruluş İçi Analiz	20
• Kurum Kültürü Analiz	21
• İç Paydaş Anketi Sonuçları	22
• Dış Paydaş Anketi Sonuçları	22
• Fiziki Kaynak Analizi	22
• Mali Kaynaklar	23
• Güçlü ve Zayıf Yönler ile Fırsatlar ve Tehditler (GZFT Analizi)	23
• Tespitler ve İhtiyaçların Belirlenmesi	25
<b>BÖLÜM III</b>	<b>26</b>
• Geleceğe Bakış	26
• Misyon, Vizyon ve Temel Değerler	26
• Amaç ve Hedeflere İlişkin Mimari	27
• Amaç, Hedef, Gösterge ve Stratejiler	27,28,29,30, 31,32,33
<b>BÖLÜM IV</b>	<b>34</b>
• Maliyetlendirme	
<b>BÖLÜM V</b>	<b>35</b>
• İzleme ve Değerlendirme Modeli	35
• Stratejik Planlama Koordinasyon Ekibi	35
•	





21. yüzyıl yönetim modelleri içerisinde kurumların performansları doğrultusunda amaç ve hedeflerini yönetebilmeleri önem kazanmaya başlamıştır. Kurumsal kapasiteye bağlı olarak çalışacak olan idari birimlerin yılsonunda kendi iş alanındaki performansını ölçmenin en gerçekçi yöntemlerinden biri de Kurumsal Stratejik Planlama çalışmalarıdır. Müdürlüğümüz olarak amaç ve hedeflerinin gerçekleşmesi için yapmış olduğu çalışmaları yerinden takip etmekte ve çalışmalar sırasında işbirliğinin daha da artırılmasını önemsemekteyiz. Ermenek Anadolu İmam Hatip Lisesi Müdürlüğümüzün 2019-2023 Stratejik Planında yer alan amaç ve hedeflerine büyük ölçüde ulaştığını izleme ve değerlendirme çalışmaları sürecinde mütalaa edilmiş olup bu durum memnuniyet vermektedir.

Stratejik plan, bütün eğitim yöneticilerinin ihtiyaç duyduğu diğer planlama türlerinde olduğu gibi sistematik bir planlama süreci ile hazırlanır. Stratejik plan, uzak ufukları içine alan bir planlama süreci olduğu halde uzun vadeli bir uygulama planı değildir. Stratejik plan, gelişim hedeflerine ulaşmak için izlenecek hareket yönünü ortaya koyar, zayıf yönlerin güçlendirilmesine fırsat tanır ve okulun güçlü olduğu yönleri ortaya koyarak bunların okulun gelişimine katkısını sağlar. Özetle diyebiliriz ki, eğitim sisteminin çıktılarını dikkate alarak kaynakların kullanımını hedefleyen iyi bir stratejik plan, eğitimde ihtiyaç duyulan kalite artışına fırsat tanıyacaktır.

Eğitimde Stratejik plan sonucunda veli ve öğrenci beklentilerine cevap vermeyi asıl amaç edinen, çalışanlarına değer veren, ekip çalışması ile tüm işlemlerde sürekli iyileştirmeyi hedefleyen, kendi kendini geliştiren, yenileyen, değerlendiren ve sorgulayan bir okul ortaya konulmak istenmektedir. Çalışma sırasında başta plan hazırlama ekibi ve çalışanlarımıza teşekkür ederim.

2024-2028 Stratejik Planı'nın hayırlı olmasını diliyorum.

**Ökkeş YİĞİT**  
**Okul Müdürü**

## TABLolar

<b>Tablo 1</b>	: <i>Stratejik Planlama Koordinasyon Ekibi</i>
<b>Tablo 2</b>	: <i>Yasal Yetki, Görev ve Sorumluluklar</i>
<b>Tablo 3</b>	: <i>Üst Politika Belgeleri</i>
<b>Tablo 4</b>	: <i>Faliyet Alanlarıyla İlgili Ürün ve Hizmetler</i>
<b>Tablo 5</b>	: <i>Paydaş Etki/Önem Matrisi</i>
<b>Tablo 6</b>	: <i>Paydaşların Önceliklendirilmesi</i>
<b>Tablo 7</b>	: <i>Okul Yönetici Sayısı</i>
<b>Tablo 8</b>	: <i>Öğretmen, Öğrenci, Derslik Sayıları</i>
<b>Tablo 9</b>	: <i>Branş Bazında Öğretmen Norm, Mevcut, İhtiyaç Sayıları</i>
<b>Tablo 10</b>	: <i>Yardımcı Personel/Destek Personeli Sayısı</i>
<b>Tablo 11</b>	: <i>Okul Binasının Fiziki Durumu</i>
<b>Tablo 12</b>	: <i>Teknoloji ve Bilişim Altyapısı</i>
<b>Tablo 13</b>	: <i>Son Üç Yıllık Gelir Gider Tablosu</i>
<b>Tablo 14</b>	: <i>GZFT Listesi</i>
<b>Tablo 15</b>	: <i>Tespitler ve İhtiyaçların Belirlenmesi</i>
<b>Tablo 16</b>	: <i>Amaç, Hedef, Gösterge ve Stratejilere İlişkin Kartlar</i>
<b>Tablo 17</b>	: <i>Maliyetlendirme Tablosu</i>
<b>Tablo 18</b>	: <i>Stratejik Plan Hazırlamam Ekibi</i>

## ŞEKİLLER

<b>Şekil 1</b>	: 2024-2028 Stratejik Plan Temel Yapısı
<b>Şekil 2</b>	: 2024-2028 Stratejik Plan Oluşum Şeması
<b>Şekil 3</b>	: Ermenek Anadolu İmam Hatip Lisesi Müdürlüğü Örgütsel Yapı

## TANIMLAR

**Eylem Planı:** İdarenin stratejik planının uygulanmasına yönelik faaliyetleri, bu faaliyetlerden sorumlu ve ilgili birimler ile bu faaliyetlerin başlangıç ve bitiş tarihlerini içeren plandır.

**Faaliyet:** Belirli bir amaca ve hedefe yönelen, başlı başına bir bütünlük oluşturan, yönetilebilir ve maliyetlendirilebilir üretim veya hizmetlerdir.

**Hazırlık Programı:** Stratejik plan hazırlık sürecinin aşamalarını, bu aşamalarda gerçekleştirilecek faaliyetleri, bu aşama ve faaliyetlerin tamamlanacağı tarihleri gösteren zaman çizelgesini, bu faaliyetlerden sorumlu birim ve kişiler ile stratejik planlama ekibi üyelerinin isimlerini içeren ve stratejik planlama ekibi tarafından oluşturulan programdır.

**Hedef Kartı:** Amaç ve hedef ifadeleri ile performans göstergelerini, gösterge değerlerini, göstergelerin hedefe etkisini, sorumlu ve iş birliği yapılacak birimleri, riskleri, stratejileri, maliyetleri, tespitler ve ihtiyaçları içeren karttır.

**Performans Göstergesi:** Stratejik planda hedeflerin ölçülebilirliğini miktar ve zaman boyutuyla ifade eden araçlardır.

**Stratejik Plan Değerlendirme Raporu:** İzleme tabloları ile değerlendirme sorularının cevaplarını içeren ve her yıl şubat ayının sonuna kadar hazırlanan rapordur.

**Stratejik Plan Genelgesi:** Stratejik plan hazırlık çalışmalarını başlatan, Strateji Geliştirme Kurulu üyelerinin isimlerini içeren ve bakanlıklar ile bakanlıklara bağlı, ilgili ve ilişkili kuruluşlarda Bakan, diğer kamu idareleri ve mahalli idarelerde üst yönetici tarafından yayımlanan genelgedir.

**Üst Politika Belgeleri:** Kalkınma planı, hükümet programı, orta vadeli program, orta vadeli mali plan ve yıllık program ile idareyi ilgilendiren ulusal, bölgesel ve sektörel strateji belgeleridir.

# GİRİŞ

Stratejik planlama sürecinin amacı, SWOT analizi, vizyon, misyon, temel değerler, politika ve paydaşları çerçevesinde stratejilerini ve hedeflerini belirlemektir. Stratejik planlar, kurum ve kuruluşların uzun vadede gitmek istediği yeri, bu yere nasıl gidileceğini tarif eden planlardır. Temel olarak dört aşamadan oluşur: Neredeyiz sorusu birinci aşamadır ve nereye gidiyoruz sorusu ikinci aşamadır. Gideceğimiz yere nasıl gideriz üçüncü aşamadır ve gitmek istediğimiz yere gidiyor muyuz sorusu son aşamadır. Okulumuz Stratejik Planı bu aşamalar dikkate alınarak geliştirilmiştir. Ermenek Anadolu İmam Hatip Lisesi 2024-2028 yılları arasını kapsayan stratejik planlama çalışmaları tamamlanmıştır. Bu plan geniş katılımlı bir grupta hazırlanmıştır. Öncelikle iç paydaşlara verilen eğitimlerle başlamıştır.

Stratejik planlama sürecinin ilk adımı olan neredeyiz sorusu tüm iç paydaşları kapsayacak şekilde organize edilmiş ve katılım sağlanmış biçimde SWOT analizi ile cevaplandırılmıştır. SWOT analizi sonucunda, üstünlük ve zayıflıkları ile okulumuzu tehdit eden ve fırsat olan dış çevre unsurları analiz edilmiş, üst kurulda değerlendirilmiş ve sıralanmıştır. Bu çalışmanın ardından vizyon, misyon, temel değerler ve politikalar belirlenmiş, bunları müteakiben stratejiler oluşturulmuştur. Üç temel alanda belirlenen stratejilere ilişkin hedefler konulmuş ve bu hedeflere ulaşıp ulaşılmadığını belirlemeye yönelik olarak da performans göstergeleri her bir hedef için ayrı ayrı tespit edilmiştir. Performans göstergelerinin somut ve ölçülebilir özellikli olmasına özellikle dikkat edilmiştir. Aksi takdirde, hedeflere ulaşıp ulaşılmadığını somut olarak değerlendirmek güçtür.

Okulumuzun tüm personelini kapsayacak şekilde anket formları uygulanmıştır. Okulumuzdaki öğrencilerin, velilerin, okul çalışanlarının, dış paydaşların görüşleri ve önerileri dikkate alınmıştır. Alt komisyonun temel olarak belirlediği süreç unsurları Kalite Geliştirme komisyonu tarafından incelenmiş, düzeltilmiş ve değerlendirilmiştir. Tüm planlama çalışmaları boyunca, akademik ve idari personel ile öğrenci ve velilerimizin duyarlılığı, çabası ve katkısı çalışmaların başarısını olumlu yönde etkilemiştir.

Ermenek Anadolu İmam Hatip Lisesinin bu stratejik planı okuldaki bütün birimler için örnek teşkil edecektir. Tüm birimler planda belirtilen vizyon, misyon, değer, politika, strateji ve hedeflerle çalışmeyecek şekilde kendi stratejik planlarını oluşturacaktır. Her birim de kendi değerlendirme komisyonunu ayrıca kuracak ve stratejik planların izlenmesini ve değerlendirilmesini sağlayacaktır. Yıllık olarak yeniden gözden geçirilmesi öngörülen bu beş yıllık planda zamanla ortaya çıkabilecek eksiklikler ilerleyen dönemlerde giderilecektir.



# BÖLÜM I

## STRATEJİK PLAN HAZIRLIK SÜRECİ

06.10.2022 tarihli ve 2022/21 sayılı Genelgenin ardından yayımlanan MEB 2024- 2028 Stratejik Plan Hazırlama Programında belirtilen takvime, usul ve esaslara uygun olarak Okulumuz Strateji Geliştirme Kurulu ve Stratejik Plan Hazırlama Ekibi oluşturulmuş ve İlçe Milli Eğitim Müdürlüğüne bildirilmiştir.

### A. Strateji Geliştirme Kurulu

Okulumuzun Strateji Geliştirme Kurulu; Okul Müdürü, 1 Müdür Yardımcısı, Okul Aile Birliği Başkanı, 1 Okul Aile Birliği Yönetim Kurulu Üyesi ve 1 gönüllü öğretmen olmak üzere toplam 5 kişiden oluşmaktadır.

### B. Stratejik Plan Hazırlama Ekibi

Okulumuz Stratejik Plan Hazırlama Ekibi; 1 Müdür Yardımcısı, 5 öğretmen üye ile 2 veli üye olmak üzere toplam 8 kişiden oluşmaktadır.

Stratejik planlama çalışmalarının başarısı, plan öncesi hazırlıkların yeterli düzeyde yapılmasına ve tüm birimler ile personelin planlama sürecine dâhil edilmesine bağlıdır. Bu nedenle hazırlık programına bağlı olarak kurulacak kurul ve ekiplerin çalışmalarda aktif rol almaları büyük önem arz etmektedir. Müdürlüğümüze bağlı kurumlarda kurul ve ekipler kurulmuştur. Paydaş anketleri hazırlanmış ve geniş bir hedef kitle ile anketler okul genelinde uygulanmıştır. Hazırlık döneminde yapılacak çalışmalar Strateji Geliştirme Başkanlığı tarafından geliştirilen bu hazırlık programında ayrıntılı olarak belirtilmekte ve aşağıdaki başlıkları kapsamaktadır.

- Stratejik plan hazırlık çalışmalarının başlatıldığının duyurulması,
- Strateji geliştirme kurulu ve ekiplerinin oluşturulması,
- Stratejik planlama ekiplerine eğitimlerin verilmesi,
- Stratejik plan hazırlama takviminin oluşturulması.

Ermenek Anadolu İmam Hatip Lisesi 2024-2028 stratejik planının hazırlanmasında T.C. Cumhurbaşkanlığı Strateji ve Bütçe Başkanlığı tarafından yayınlanan Kamu İdareleri için Stratejik Planlama Kılavuzu temel alınmış ve Şekil 2'deki model benimsenmiştir.

Ermenek Anadolu İmam Hatip Lisesi 2024-2028 Stratejik Planı, üst politika belgeleri analizi, alan taraması, çalıştay ve toplantılar, durum analizi değerlendirmesi, iç ve dış paydaşların hazırlanan anketlere katkıları doğrultusunda hazırlanmıştır.

## 2024-2028 STRATEJİK PLAN MODELİ:



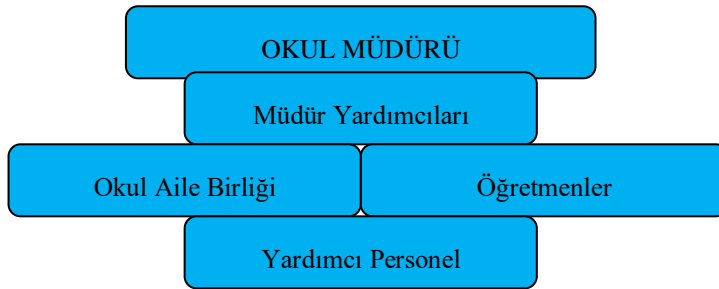
Şekil 1: 2024-2028 Stratejik Plan Temel Yapısı

## 2024-2028 STRATEJİK PLAN OLUŞUM ŞEMASI:



Şekil 2: 2024-2028 Stratejik Plan Oluşum Şeması

### 1. KURUM İÇİ ANALİZ



Şekil 3: Ermenek Anadolu İmam Hatip Lisesi Müdürlüğü Örgütsel Yapı

## GENELGE VE HAZIRLIK PROGRAMI

Stratejik planlama sürecinin başarılı olması ve istenilen sonuçların elde edilmesi için plan öncesi hazırlık çalışmalarının iyi planlanması büyük önem taşır. Hazırlık dönemindeki çalışmalar Strateji Geliştirme Başkanlığınca yayınlanan “Millî Eğitim Bakanlığı 2024-2028 Stratejik Plan Hazırlık Programı”nda detaylı olarak ele alınmıştır.

**Stratejik Planlama Ekibi:** Ermenek Anadolu İmam Hatip Lisesi Müdürü Okkeş YİĞİT koordinasyonunda, stratejik planlama ekibi oluşturulmuştur.

**Tablo 1:** Stratejik Planlama Koordinasyon Ekibi

SIRA	ADI-SOYADI	GÖREVİ	KURULDAKİ GÖREVİ
1	Okkeş YİĞİT	Müdür	Başkan
2	Mehmet Ali ETCİ	Müdür Yardımcısı	Üye
3	Fazlı YEŞİL	Okul-Aile Birliği Başkanı	Üye
4	Reşat SELÇUK	Okul-Aile Birliği Yön. Kur. Üyesi	Üye
5	Züleyha BADEM	Öğretmen	Üye

## BÖLÜM II

### DURUM ANALİZİ

Durum analizi bölümünde okulumuzun mevcut durumu ortaya konularak neredeyiz sorusuna yanıt bulunmaya çalışılmıştır. Bu kapsamda okulumuzun kısa tanıtımı, okul künyesi ve temel istatistikleri, paydaş analizi ve görüşleri ile okulumuzun Güçlü Zayıf Fırsat ve Tehditlerinin (GZFT) ele alındığı analize yer verilmiştir.

### KURUMSAL TARİHÇE

Okulumuz 1972 yılında Sandıklı Mahallesi Cumhuriyet Caddesi üzerinde 10 derslikli olarak yaptırılmaya başlanmış ve 1976-1977 eğitim öğretim yılında eğitim öğretime açılmıştır. Okul 615 m<sup>2</sup> oturumunda ve 3,125 m<sup>2</sup> lik bir alan üzerine yapılmıştır. 2014 yılında Anadolu İmam Hatip Lisesi programına geçilmiştir. Ermenek Anadolu İmam Hatip Lisesi 2023-2024 eğitim öğretim yılında 100 öğrenci 1 müdür, 1 müdür başyardımcısı, 2 müdür yardımcısı, 13 öğretmen ve 1 yardımcı personel ile aynı binada eğitim öğretime devam etmektedir. Okulumuz bünyesinde ilk, orta ve özel eğitim bulunmamaktadır.

## UYGULANMAKTA OLAN STRATEJİK PLANIN DEĞERLENDİRİLMESİ

Emenek Anadolu İmam Hatip Lisesi 2019-2023 Stratejik Planı, 18 Eylül 2018 tarihli ve 2018/16 sayılı Genelge yayımlanana 4 yıl boyunca uygulanmış, öngördüğümüz hedeflerin önemli çoğunluğuna ulaşılmıştır. Uygulanmakta olan stratejik planda yer alan “Durum Analizi” bölümü, İl ve İlçe Milli Eğitim Müdürlüğümüzün Stratejik Planları ile uyumludur. Hedeflerin gerçekçi, somut ve güncel ifade edilmesi bakımından ortaöğretime özgü göstergeler de yer almaktadır.

### MEVZUAT ANALİZİ

Ermenek Anadolu İmam Hatip Lisesi, İl ve İlçe Milli Eğitim Müdürlüğümüzün tabi olduğu tüm yasal yükümlülüklerle uymakla mükelleftir. Bunların dışında ortaöğretim düzeyinde yükümlülük arz eden mevzuat, Tablo 2’de ayrıca gösterilmiştir.

**Tablo 2: Yasal Yetki, Görev ve Sorumluluklar**

EĞİTİMİ GELİŞTİRMEYE YÖNELİK GÖREVLER	
Eğitim öğretim programlarının uygulanmasını sağlamak, uygulama rehberleri hazırlamak, Eğitimde fırsat eşitliğini sağlamak, Eğitime erişimi teşvik edecek ve artıracak çalışmalar yapmak, Eğitim hizmetlerinin yürütülmesinde verimliliği sağlamak,	Kamu ve özel sektör eğitim paydaşlarıyla işbirliği içinde gerekli iş ve işlemleri yürütmek, Etkili ve öğrenci merkezli eğitimi geliştirmek ve iyi uygulamaları teşvik etmek, Kurum kültürünü ve öğrenme süreçlerini geliştirmek,
OKULUMUZA YÖNELİK GÖREVLER	
Eğitim ortamlarının fiziki imkânlarını geliştirmek, Öğrencilere barınma hizmeti sunulan eğitim kurumlarında bu hizmeti yürütmek, Eğitim kurumları arasında işbirliğini sağlamak, Öğrenci velileri ve diğer tarafların eğitime desteklerini sağlayıcı faaliyetler yapmak.	Okulumuzun idari kapasite ve öğretmen kalitesinin geliştirilmesini sağlamak, Okulumuzda iyi uygulama örneklerini teşvik etmek, yaygınlaşmasını sağlamak, Eğitim kurumları arasındaki kalite ve sayısal farklılıkları giderecek tedbirler almak.
ÖĞRENCİLERE YÖNELİK GÖREVLER	
Rehberlik ve yönlendirme çalışmalarını planlamak, yürütülmesini sağlamak, Öğrencilerin eğitim kurumlarına aidiyet duygusunu geliştirmeye yönelik çalışmalar yapmak, yaptırmak ve sonuçlarını raporlaştırmak, Öğrencilerin kayıt-kabul, nakil, kontenjan, ödül, disiplin ve başarı değerlendirme iş ve işlemlerinin yürütülmesini sağlamak, Öğrencilerin ulusal ve uluslararası sosyal, kültürel ve sportif etkinliklerine ilişkin iş ve işlemlerini yürütmek.	Öğrencilerin okul dışı etkinliklerine ilişkin çalışmalar yapmak, yaptırmak, Eğitim, danışmanlık yapmak Öğrencilerin eğitim sistemi dışında bırakılmamasını sağlayacak tedbirleri almak, Öğrencilerin okul başarısını artıracak çalışmalar yapmak, yaptırmak.
İZLEME VE DEĞERLENDİRMEYE YÖNELİK GÖREVLER	
Eğitim kurumu yöneticilerinin performanslarını izlemek ve değerlendirmek, Eğitim öğretim programlarının uygulanmasını izlemek ve değerlendirmek.	Öğretim materyallerinin kullanımını izlemek ve değerlendirmek, Öğretmen yeterliliklerini izlemek ve değerlendirmek.



## ÜST POLİTİKA BELGELERİ ANALİZİ

Başarılı bir stratejik planlama, misyon-vizyon oluşturma, çevresel analiz, amaç ve hedef belirleme ve strateji oluşturma dâhil olmak üzere çeşitli aşamalarda katılımcılara rehberlik etme ve etkin olarak sürece katılım gerektirir. Katılımcılara rehberlik ve destek sağlanarak stratejik planlama süreci etkin bir şekilde yürütülür. Bu çabalar sonucunda, stratejik plan belgesi oluşturulur ve daha sonra bu planın uygulanmasını izlemek ve değerlendirmek için bir yönetim sistemi geliştirilir.

Millî Eğitim Müdürlüğümüz tarafından, yönlendiren *üst politika belgeleri* ayrıntılı olarak incelenmiş ve amir hükümleri tespit edilmiştir. Bu belgelerde yer alan politikalar titizlikle gözden geçirilmiştir. Okulumuzun 2024-2028 Stratejik Planı, yapılan analizlerden elde edilen veriler ve bilgilerle stratejik amaçları, hedefleri, performans göstergelerini ve stratejilerini oluştururken referans alınmıştır.

Bu süreçte katılımcıların etkin katılımı ve rehberliği, Millî Eğitim Müdürlüğümüzün gelecekteki hedeflerine yönelik stratejik planın başarılı bir şekilde oluşturulmasını sağlamıştır. Plan belgesi, müdürlüğün vizyonunu ve misyonunu yansıtacak şekilde hazırlanmış ve stratejik hedeflere ulaşmak için belirlenmiş somut adımları içermektedir. Bu belge, okulumuzun başarılarını artırmak, zorluklarla başa çıkmak ve toplumun eğitim ihtiyaçlarına daha iyi cevap vermek için bir yol haritası sunar.

**Tablo 3: Üst Politika Belgeleri**

Üst Politika Belgesi	İlgili Bölüm/Referans	Verilen Görev/İhtiyaçlar
5018 sayılı Kamu Mali Yönetimi ve Kontrol Kanunu	<ul style="list-style-type: none"><li>9. Madde,</li><li>41. Madde</li></ul>	Kurum Faaliyetlerinde bütçenin etkin ve verimli kullanımı Stratejik Plan Hazırlama İzleme ve Değerlendirme Çalışmaları
30344 sayılı Kamu İdarelerinde Stratejik Plan Hazırlamaya İlişkin Usul ve Esaslar Hakkında Yönetmelik (26 Şubat 2018)	Tümü	5 yıllık hedefleri içeren Stratejik Plan hazırlanması
2023-2025 Orta Vadeli Program	Tümü	Bütçe çalışmaları
MEB 11. Kalkınma Plan Politika Önerileri	Önerilen politikalar	Hedef ve stratejilerin belirlenmesi
MEB Kalite Çerçevesi	Tümü	Hedef ve stratejilerin belirlenmesi
MEB 2023 Bütçe Yılı Sunuşu	Tümü	Bütçe çalışmaları
Öğretmen Strateji Belgesi	Tümü	Hedef ve stratejilerin belirlenmesi
OECD 2023 Raporu	Türkiye verileri	Stratejilerin belirlenmesi
2022-2023 MEB İstatistikleri	Örgün Eğitim İstatistikleri	Hedef ve göstergelerin belirlenmesi
Kamu İdareleri İçin Stratejik Plan Hazırlama Kılavuzu (26 Şubat 2018)	Tümü	5 yıllık hedefleri içeren Stratejik Plan hazırlanması
2022/21 sayılı Genelge, 2024-2028 Stratejik Plan Hazırlık Çalışmaları (6 Ekim 2022)	Tümü	2024-2028 Stratejik Planının Hazırlanması
MEB 2024-2028 Stratejik Plan Hazırlık Programı (6 Ekim 2022)	Tümü	2024-2028 Stratejik Planı Hazırlama Takvimi
MEB 2024-2028 Stratejik Planı	Tümü	MEB Politikaları Konusunda Taşra Teşkilatına Rehberlik

Kamu İdarelerince Hazırlanacak Performans Programları Hakkında Yönetmelik	Tümü	5 yıllık kurumsal hedeflerin her bir mali yıl için ifade edilmesi
Kamu İdarelerince Hazırlanacak Faaliyet Raporu Hakkında Yönetmelik	Tümü	Her bir mali yıl için belirlenen hedeflerin gerçekleşme durumlarının tespiti, raporlanması
Karaman İl Milli Eğitim Müdürlüğü 2024-2028 Stratejik Planı	Tümü	Amaç, hedef, gösterge ve stratejilerin belirlenmesi
Ermenek İlçe Milli Eğitim Müdürlüğü 2024-2028 Stratejik Planı	Tümü	Amaç, hedef, gösterge ve stratejilerin belirlenmesi

## FAALİYET ALANLARI İLE ÜRÜN VE HİZMETLERİN BELİRLENMESİ

**Tablo 3: Faaliyet Alanlarıyla İlgili Ürün ve Hizmetler**

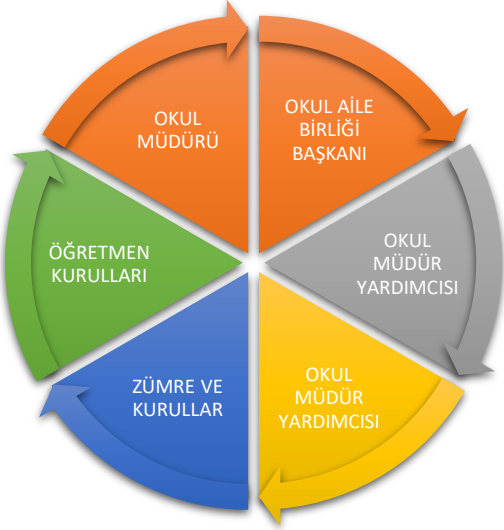
Faaliyet Alanı	Ürün/Hizmetler
<b>A- Eğitim-Öğretim Hizmetleri</b>	<ol style="list-style-type: none"> <li>1. Eğitim-öğretim iş ve işlemleri</li> <li>2. Ders Dışı Faaliyet İş ve İşlemleri</li> <li>3. Özel Eğitim Hizmetleri</li> <li>4. Kurum Teknolojik Altyapı Hizmetleri</li> <li>5. Anma ve Kutlama Programlarının Yürütülmesi</li> <li>6. Sosyal, Kültürel, Sportif Etkinlikler</li> <li>7. Öğrenci İşleri (kayıt, nakil, ders programları vb.)</li> <li>8. Zümre Toplantılarının Planlanması ve Yürütülmesi</li> </ol>
<b>B- Stratejik Planlama, Araştırma-Geliştirme</b>	<ol style="list-style-type: none"> <li>1. Stratejik Planlama İşlemleri</li> <li>2. İhtiyaç Analizleri</li> <li>3. Eğitime İlişkin Verilerin Kayıtlanması</li> <li>4. Araştırma-Geliştirme Çalışmaları</li> <li>5. Projeler Koordinasyon</li> <li>6. Eğitimde Kalite Yönetimi Sistemi (EKYS) İşlemleri</li> </ol>
<b>C- İnsan Kaynaklarının Gelişimi</b>	<ol style="list-style-type: none"> <li>1. Personel Özlük İşlemleri</li> <li>2. Norm Kadro İşlemleri</li> <li>3. Hizmet içi Eğitim Faaliyetleri</li> </ol>
<b>D- Fiziki ve Mali Destek</b>	<ol style="list-style-type: none"> <li>1. Okul Güvenliğinin Sağlanması</li> <li>2. Ders Kitaplarının Dağıtımı</li> <li>3. Taşınır Mal İşlemleri</li> <li>4. Taşınır Eğitim İşlemleri</li> <li>5. Temizlik, Güvenlik, Isıtma, Aydınlatma Hizmetleri</li> <li>6. Evrak Kabul, Yönlendirme ve Dağıtım İşlemleri</li> <li>7. Arşiv Hizmetleri</li> <li>8. Sivil Savunma İşlemleri</li> </ol>
<b>E-Denetim ve Rehberlik</b>	<ol style="list-style-type: none"> <li>1. Okul/Kurumların Teftiş ve Denetimi</li> <li>2. Öğretmenlere Rehberlik ve İşbaşında Yetiştirme Hizmetleri</li> <li>3. Ön İnceleme, İnceleme ve Soruşturma Hizmetleri</li> </ol>
<b>F-Halkla İlişkiler</b>	<ol style="list-style-type: none"> <li>1. Bilgi Edinme Başvurularının Cevaplanması</li> <li>2. Protokol İş ve İşlemleri</li> <li>3. Basın, Halk ve Ziyaretçilerle İlişkiler</li> <li>4. Okul-Aile İşbirliği</li> </ol>

## PAYDAŞ ANALİZİ

Kurumumuzun temel paydaşları öğrenci, veli ve öğretmen olmakla birlikte eğitimin dışsal etkisi nedeniyle okul çevresinde etkileşim içinde olunan geniş bir paydaş kitlesi bulunmaktadır. Paydaşlarımızın görüşleri anket, toplantı, dilek ve istek kutuları, elektronik ortamda iletilen önerilerde dâhil olmak üzere çeşitli yöntemlerle sürekli olarak alınmaktadır.

İç paydaş anketinde **26 soru**, dış paydaş anketinde ise **13 soru** yöneltilmiştir. İç paydaş anketi okulumuz öğrencileri ve öğretmenleri ve personeli tarafından cevaplandırılmıştır. Dış paydaş anketi ise sınıf rehber öğretmenleri aracılığı ile iletişim araçları kullanılarak tüm velilere uygulanmıştır.

**Tablo 5: Paydaş Etki/Önem Matrisi**



Paydaş Adı	İç Paydaş	Dış Paydaş
Okul Müdürümüz	√	
Öğretmenlerimiz	√	
Öğrencilerimiz	√	
Velilerimiz		√

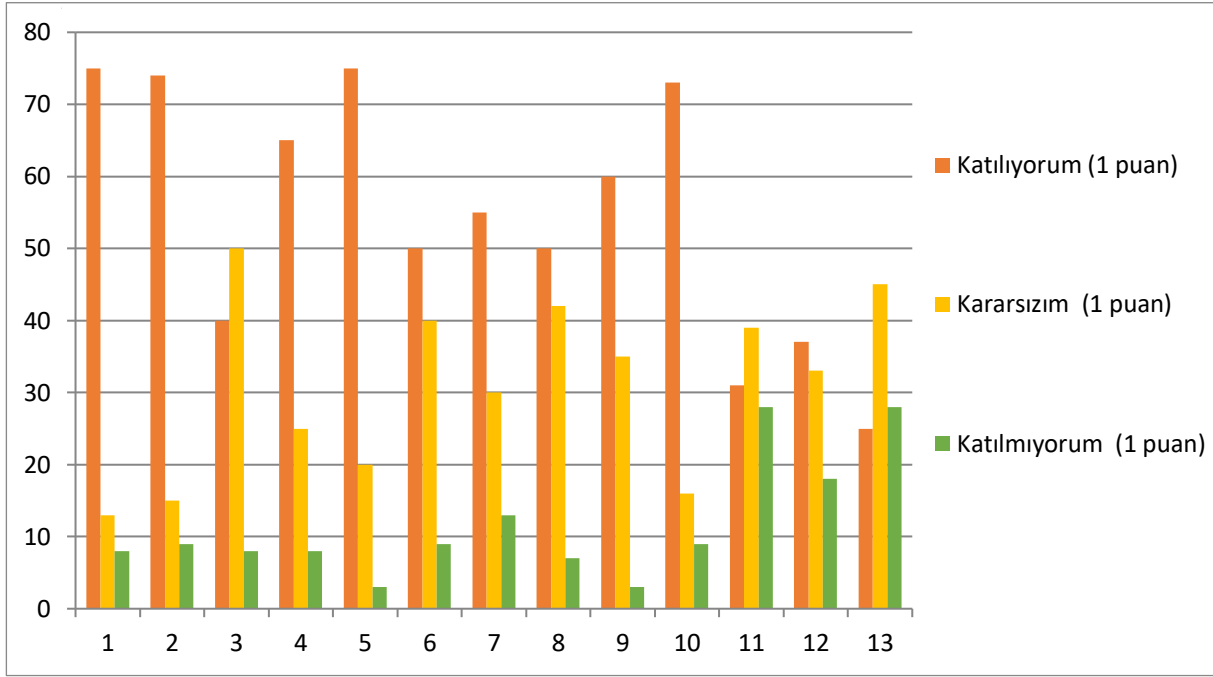
## PAYDAŞLARIN ÖNCELİKLENDİRİLMESİ

Paydaşların önceliklendirilmesi; Kamu İdareleri İçin Stratejik Plan Hazırlama Kılavuzunda belirtilen Paydaş Etki/Önem Matrisi tablosundan (Tablo 9 ) yararlanılmıştır.

**Tablo 6 Paydaşların Önceliklendirilmesi**

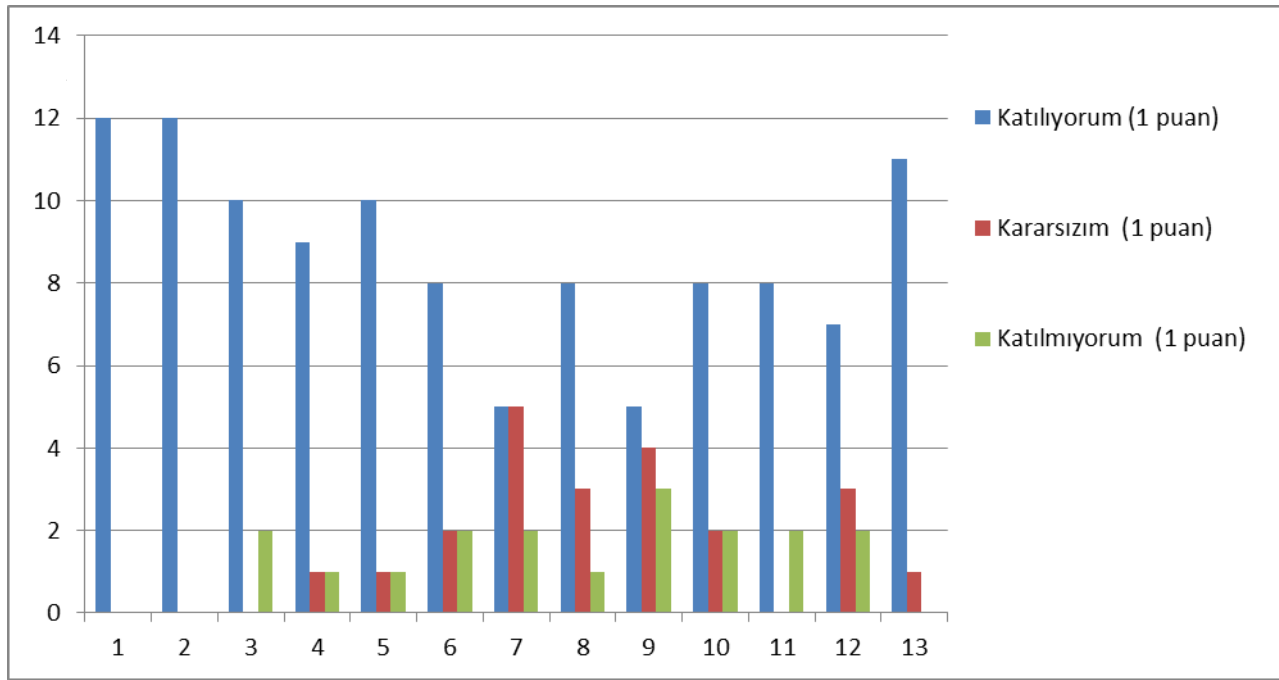
Paydaş Adı	İç Paydaş	Dış Paydaş	Önem Derecesi	Etki Derecesi	Önceliği
Okul Müdürümüz	√		5	5	5
Öğretmenlerimiz	√		5	5	5
Öğrencilerimiz	√		5	5	5
Velilerimiz		√	5	5	5
Önem Derecesi: 1, 2, 3 gözet; 4,5 birlikte çalış					
Etki Derecesi: 1, 2, 3 İzle; 4, 5 bilgilendir					
Önceliği: 5=Tam; 4=Çok; 3=Orta; 2=Az; 1=Hiç					

## ÖĞRENCİ GÖRÜŞ VE DEĞERLENDİRME ANKET VERİLERİ



- 1.Okul müdürü ile ihtiyaç duyduğumda rahatlıkla konuşabiliyorum.
- 2.İhtiyaç duyduğumda okul çalışanlarıyla rahatlıkla görüşebiliyorum.
3. Okulun rehberlik servisinden yeterince yararlanabiliyorum.
4. Okula ilettiğimiz öneri ve isteklerimiz dikkate alınır.
5. Okulda kendimi güvende hissediyorum.
6. Okulda öğrencilerle ilgili alınan kararlarda bizlerin görüşleri alınır.
7. Öğretmenler yeniliğe açık olarak derslerin işlenişinde çeşitli yöntemler kullanmaktadır.
8. Derslerde konuya göre uygun araç gereçler kullanılmaktadır.
9. Teneffüslerde ihtiyaçlarımı giderebiliyorum.
10. Okulun içi ve dışı temizdir.
11. Okulun binası ve diğer fiziki mekânlar yeterlidir.
12. Okul kantininde satılan malzemeler sağlıklı ve güvenlidir.
13. Okulumuzda yeterli miktarda sanatsal ve kültürel faaliyetler düzenlenmektedir.

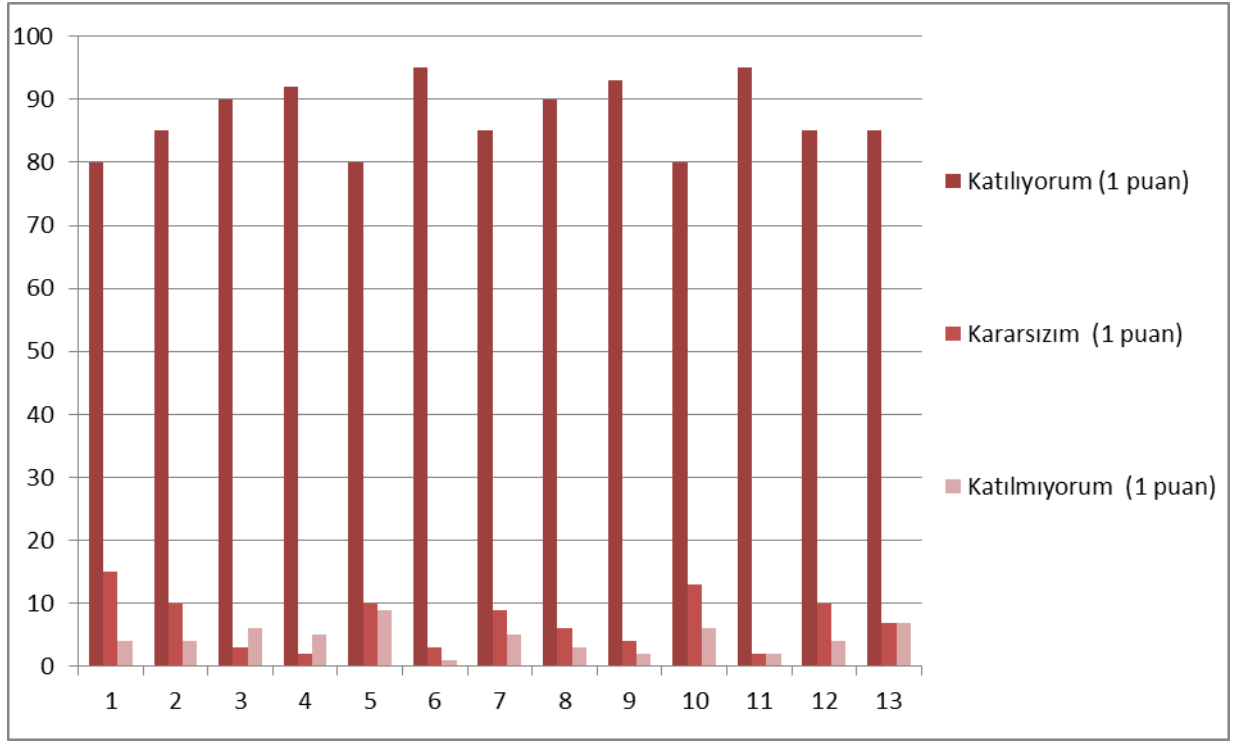
## ÖĞRETMEN GÖRÜŞ VE DEĞERLENDİRME ANKET VERİLERİ



1. Kurumdaki tüm duyurular çalışanlara zamanında iletilir.
2. Okulumuzda alınan kararlar, çalışanların katılımıyla alınır.
3. Her türlü ödüllendirmede adil olma, tarafsızlık ve objektiflik esastır.
4. Kendimi, okulun değerli bir üyesi olarak görürüm.
5. Çalıştığım okul bana kendimi geliştirme imkânı tanımaktadır.
6. Okul, teknik araç ve gereç yönünden yeterli donanıma sahiptir.
7. Okulda çalışanlara yönelik sosyal ve kültürel faaliyetler düzenlenir.
8. Okulda öğretmenler arasında ayırım yapılmamaktadır.
9. Okulumuzda yerelde ve toplum üzerinde olumlu etki bırakacak çalışmalar yapılmaktadır.
10. Yöneticilerimiz, yaratıcı ve yenilikçi düşüncelerin üretilmesini teşvik etmektedir.
11. Yöneticiler, okulun vizyonunu, stratejilerini, iyileştirmeye açık alanlarını vs. çalışanlarla paylaşır.
12. Okulumuzda sadece öğretmenlerin kullanımına tahsis edilmiş yerler yeterlidir.
13. Alanıma ilişkin yenilik ve gelişmeleri takip eder ve kendimi güncellerim.



## VELİ GÖRÜŞ VE DEĞERLENDİRME ANKET VERİLERİ



1. Bizi ilgilendiren okul duyurularını zamanında öğreniyorum.
2. İhtiyaç duyduğumda okul çalışanlarıyla rahatlıkla görüşebiliyorum.
3. Öğrencimle ilgili konularda okulda rehberlik hizmeti alabiliyorum.
4. Okula ilettiğim istek ve şikâyetlerim dikkate alınıyor.
5. Öğretmenler yeniliğe açık olarak derslerin işlenişinde çeşitli yöntemler kullanmaktadır.
6. Okulda yabancı kişilere karşı güvenlik önlemleri alınmaktadır.
7. Okulda bizleri ilgilendiren kararlarda görüşlerimiz dikkate alınır.
8. E-Okul Veli Bilgilendirme Sistemi ile okulun internet sayfasını düzenli olarak takip ediyorum.
9. Çocuğumun okulunu sevdiğini ve öğretmenleriyle iyi anlaştığını düşünüyorum.
10. Okul, teknik araç ve gereç yönünden yeterli donanıma sahiptir.
11. Okul her zaman temiz ve bakımlıdır.
12. Okulun binası ve diğer fiziki mekânlar yeterlidir.
13. Okulumuzda yeterli miktarda sanatsal ve kültürel faaliyetler düzenlenmektedir.

# KURULUŞ İÇİ ANALİZ

## İNSAN KAYNAKLARI YETKİNLİK ANALİZİ

Tablo 7 Okul Yönetici Sayısı

YÖNETİCİ SAYILARI			
	Müdür	Müdür Başyardımcısı	Müdür Yardımcısı
Norm	1	1	3
Mevcut	1	0	2

Tablo 8 Öğretmen, Öğrenci, Derslik Sayıları

SIR A	ÖĞRENCİ-ÖĞRETMEN-DERSLİK BİLGİLERİ	SAYI
1	Öğrenci Sayısı	100
2	Öğretmen Sayısı	11
3	Derslik Sayısı	10
4	Derslik Başına Düşen Öğrenci Sayısı	10

Tablo 9 Branş Bazında Öğretmen Norm, Mevcut, İhtiyaç Sayıları

Sıra	Branş	Norm	Mevcut	İhtiyaç
1	Bilişim Teknolojileri	0	2	0
2	Biyoloji	0	0	0
3	Coğrafya	1	1	0
4	İ.H.L. Meslek dersleri	3	3	0
5	Din Kültürü ve Ahlak Bilgisi	0	0	0
6	Rehberlik	1	1	0
7	Görsel Sanatlar	0	0	0
8	Arapça	0	0	0
9	Teknoloji Tasarım	0	0	0
10	Okul Öncesi	0	0	0
11	Sosyal Bilgiler	0	0	0
12	Matematik	1	1	0
13	Beden Eğitimi	0	0	0
14	Türkçe	0	0	0
15	Tarih	1	1	0
16	Müzik	0	0	0
17	İlköğretim Matematik	0	0	0
18	Kimya	0	0	0
19	İngilizce	1	1	0
20	Türk Dili ve Edebiyatı	2	2	0
21	Fen Bilimleri/ Fen ve Teknoloji	0	0	0
22	Felsefe	1	1	0
23	Fizik	0	0	0
TOPLAM		11	11	0

**Tablo 10 Yardımcı Personel/Destek Personeli Sayısı**

Sıra	Branş	Norm	Mevcut	İhtiyaç
1	Memur	1	1	0
2	Destek Personeli (Kadrolu/Sözleşmeli)	1	1	0
3	Güvenlik Görevlisi	0	0	0

Ermenek Anadolu İmam Hatip Lisesinin stratejik planlaması, kuruluş içi analizi, güçlü yönlerini ve zayıf yönlerini değerlendirmeyi içerir. Bu analiz, müdürlüğün mevcut durumunu anlamak ve gelecekteki hedeflerine ulaşmak için gereken adımları belirlemek amacıyla yapılır.

### **Kurum Kültürü Analiz**

Okulumuzun faaliyet alanlarına ilişkin hizmetler, kurumumuzdaki tüm çalışanlartarafından iş birliği ve koordinasyon içerisinde yürütülmektedir. Yöneticilerimiz, eğitim faaliyetleri ile ilgili herhangi bir sorun yaşandığında veya bir ihtiyacın projelendirilerek çözülmesi gerektiğinde, sürecin her aşamasında öğretmenlerimizin ve personelimizin görüş ve önerilerine başvurmaktadır. İletişim yöntemleri çoğunlukla yüz yüze toplantı ve bireysel görüşmeler şeklinde olmakla birlikte, resmi yazışma sistemi olan DYS de etkin kullanılmaktadır. Kurumumuzun resmi internet sitesi ve kurumsal elektronik posta adresimiz aktif olarak kullanılmaktadır.

Öğretmenlerimizin her biri, kişisel ve mesleki açıdan farklı yeterliliklere sahiptir. Sunulan hizmetin türüne ve niteliğine göre, kurum içi görevlendirmeler mesleki yeterliliğe göre şekillendirilmektedir. Yöneticiler tarafından, öğretmenlerimize eğitim faaliyetlerinde yeteri kadar serbestlik alanı bırakılmaktadır. Bu durum, öğretmenlerimizin daha verimli olmasını ve kendilerini güvende hissetmelerini sağlamaktadır.

Hizmetlerimiz, tüm paydaşlarımızın erişebileceği şeffaf bir şekilde sunulmaktadır. Öğrenci velilerimizin eğitim faaliyetlerine mümkün olduğu kadar aktif katılımları sağlanmaktadır. Ancak genelde orta düzeyde ve geçici istihdam şeklinde meslek gruplarında hizmet veren velilerimiz çoğunlukta olduğundan, kadın velilerimizin faaliyetlere katılımı daha fazladır.

Kurumumuzda ortaya çıkan anlık ihtiyaçların giderilmesi için önceden tedbir alınmaktadır. Daha nitelikli ve kapsamlı ihtiyaçların giderilmesi için proje tabanlı sorun çözme yöntemleri kullanılmaktadır.

Okulumuzda; farklı alanlarda sosyal kulüpler faaliyet göstermektedir.

Okulumuzun 2024-2028 Stratejik Planının hazırlık çalışmaları, çalışma takvimine uygun olarak başlatılmıştır ve sistematik olarak devam ettirilmektedir. Personelimiz, stratejik yönetim süreci hakkında yeterli bilgi birikimine sahiptir. Bu durum stratejik plan hazırlama çalışmalarının sahıplenilmesine ve sağlıklı bir şekilde yürütülmesine olanak sunmaktadır.

## İç Paydaş Anketi Sonuçları:

Okulumuzda öğretmenler ile öğrencilerin katıldığı iç paydaş anketi, toplamda 26 sorudan oluşmaktadır. Bu anket, okulumuzun iç işleyişi, personel memnuniyeti ve eğitim kalitesi gibi kritik konularda derinlemesine verilerin toplanmasını sağlamıştır.

Bu kapsamlı anket, katılımcıların doğrudan görüşlerini ifade etmelerini sağlayarak kurumların güçlü ve zayıf yönlerini belirlemeye yardımcı olmaktadır. Elde edilen veriler, eğitim kurumlarının sürekli iyileştirilmesi ve geliştirilmesi için önemli bir kaynak teşkil etmektedir.

## Dış Paydaş Anketi Sonuçları:

Sınıf rehber öğretmenleri aracılığıyla tüm velilere ulaştırılan dış paydaş anketi, 13 soru içermektedir. Elde edilen bu anket sonuçları, velilerin, okulumuzla ilgili görüş ve düşüncelerini içermektedir. Bu değerli geri bildirimler sayesinde, eğitim süreçlerinin ve hizmetlerin kalitesini artırmak için önemli bilgiler elde edilmiştir. Bu geri dönüşler, daha etkili ve verimli bir eğitim ortamı oluşturmak adına son derece değerlidir.

## FİZİKİ KAYNAK ANALİZİ

**Tablo 11 Okul Binasının Fiziki Durumu**

Sıra	Kullanım Alanı/Türü	Bina Sayısı (Tahsisli Binalar Dâhil)	Kapasite Durumu (Yeterli/Yetersiz)
1	Hizmet Binası	1	Yeterli
2	Okul Pansiyon Binası	1	Yeterli
3	Spor Salonu	0	-
4	Kütüphane	1	Yeterli
5	İhata Duvarı	1	Yeterli
6	Güvenlik Kamerası Sayısı	16	Yeterli
7	Yemekhane	0	-
8	Engelli Asansörü	0	-
9	Engelli Platformu	1	-

**Tablo 12. Teknoloji ve Bilişim Altyapısı**

Teknoloji ve Bilişim Altyapısı	
Etkileşimli akıllı tahta sayısı	12
Tablet sayısı	0
İnternet altyapısı	Var
Bilgisayar/bilişim teknolojileri sınıfı/laboratuvarı sayısı	0
Fotokopi makinesi sayısı	2
DYS kullanımı	Var
Bilişim Teknolojileri/Bilişim Teknolojileri Rehber Öğretmeni sayısı	0
Elektronik dilek, istek, öneri sisteminin kullanımı	-
EBA'ya kayıtlı öğretmen sayısı	11
SMS bilgilendirme sistemi kullanımı	Var
MEB tarafından sağlanan resmi internet sitesinin kullanımı	Var
Resmi elektronik posta adresinin kullanımı	Var

## Mali Kaynaklar

**Tablo 13: Son Üç Yıllık Gelir Gider Tablosu**

Son Üç Yıllık Gelir Gider Tablosu			
Yıllar	Gelir	Gider	Oran
2021	145.000	145.000	100%
2022	190.000	190.000	100%
2023	1509.942,54	848.405,98	56,18%

## GÜÇLÜ VE ZAYIF YÖNLER İLE FIRSATLAR VE TEHDİTLER (GZFT ANALİZİ)

Okulumuzun temel istatistiklerinde verilen okul künyesi, çalışan bilgileri, bina bilgileri, teknolojik kaynak bilgileri ve gelir gider bilgileri ile paydaş anketleri sonucunda ortaya çıkan sorun ve gelişime açık alanlar iç ve dış faktör olarak değerlendirilerek GZFT tablosunda belirtilmiştir. Dolayısıyla olguyu belirten istatistikler ile algıyı ölçen anketlerden çıkan sonuçlar tek bir analizde birleştirilmiştir.

Kurumun güçlü ve zayıf yönleri donanım, malzeme, çalışan, iş yapma becerisi, kurumsal iletişim gibi çok çeşitli alanlarda kendisinden kaynaklı olan güçlülükleri ve zayıflıkları ifade etmektedir ve ayrımda temel olarak okul müdürü/müdürlüğü kapsamında bakılarak iç faktör ve dış faktör ayrımı yapılmıştır.



**Tablo 14 GZFT Listesi**

İç Çevre		Dış Çevre	
Güçlü yönler	Zayıf yönler	Fırsatlar	Tehditler
<ul style="list-style-type: none"><li>Her sınıfta etkileşimli tahtanın bulunması</li><li>Okulumuzun merkezi konumda olup ulaşımının kolay olması</li><li>Başarılı örnek mezunlarımızın bulunuşu</li><li>Sınıf mevcutlarının az olması</li><li>Kurum kültürünün güçlü olması</li><li>Deneyimli öğretmen kadrosu</li><li>Sosyal kulüplerin etkin çeşitliliği</li><li>Personel okulumuzun yeni kurulan bir okul olduğunun bilincinde, kurumun gelişmesi için gerekli ve yeterli eğitim vizyonuna sahiptir.</li><li>Veliler öğrencilerin kurallara uyması ve akademik başarılarının artması için gerekli bilgiye, isteğe sahip; destek vermeye isteklidir.</li><li>Meslek derslerine, İHL programına yönelik başarılı çalışmalar</li><li>Öğrenci disiplin sorunlarının diğer okullara göre az olması</li></ul>	<ul style="list-style-type: none"><li>Öğrencilerin sportif etkinliklere katılımında yetersizlik</li><li>Performansa dayalı izleme ve değerlendirmenin olmaması (Öğrenci ve Öğretmen)</li><li>Öğrenci kaynağındaki aşırı farklılıkların eğitim alanına yansımaları</li><li>Okul binasının fiziki olarak yetersiz kalması</li><li>Okul bahçesinin çok küçük ve yetersiz olması</li><li>Öğrenci ve velilerdeki önyargılar</li><li>Sınavsız alınan öğrencilerin bir arada olması</li><li>Sosyal alanların yetersizliği</li></ul>	<ul style="list-style-type: none"><li>Okulumuzun ilimizdeki resmi ve özel kurumlarla ve İlçe ve İl Milli Eğitim Müdürlüğümüzle yakın işbirliği içerisinde bulunması.</li><li>Güçlü bir Aile Birliği ve Mezunlar Derneği</li><li>Okulumuzun köklü bir geçmişi olması</li><li>Okul yönetiminin diğer kurumlarla işbirliğine açık olması</li><li>Okulun temiz bir çevrede olması</li></ul>	<ul style="list-style-type: none"><li>Veli beklentisinin çok yüksek olmaması</li><li>Binanın öğrenci, öğretmen ve veli beklentilerini karşılayamaması</li><li>Eğitim ve öğretimin desteklenmesi konusunda yerel yönetimlerin katkısının istenen düzeyde olmaması</li><li>Velilerin değişime direnç göstermesi</li></ul>

## TESPİTLER VE İHTİYAÇLARIN BELİRLENMESİ

Tablo 15: Tespitler ve İhtiyaçların Belirlenmesi

DURUM ANALİZİ AŞAMALARI	TESPİTLER/SORUN ALANLARI	İHTİYAÇLAR/ GELİŞİM ALANLARI
<b>Uygulanmakta Olan Stratejik Planın Değerlendirilmesi</b>	<ul style="list-style-type: none"> <li>İl, İlçe ve Okul St. Planlarında bütünlük olmaması</li> </ul>	<ul style="list-style-type: none"> <li>İl, İlçe ve Okul hedefleri ve göstergelerinde bütünlük sağlanması</li> </ul>
<b>Mevzuat Analizi</b>	<ul style="list-style-type: none"> <li>Müdürlüğümüzün hizmetlerini mevzuattaki hükümlere uygun olarak yürütmektedir.</li> <li>Tabi olduğumuz mevzuatın kapsamı, Müdürlüğümüzün yetkilerini çeşitlendirmekle birlikte sınırlamaktadır.</li> <li>Kurumsal kültürümüz, mevzuatta sık yaşanan değişikliklere hazırlıklı olmasına rağmen öğrenci ve velilerimizden oluşan paydaşlarımız, yeni ve farklı çalışmalara uyuma direnç göstermektedir.</li> <li>Mevzuat itibarıyla öğrenci velilerinin eğitim faaliyetlerine müdahale alanını sınırlandıran herhangi bir mekanizma bulunmamaktadır.</li> </ul>	<ul style="list-style-type: none"> <li>Diğer kurumlarla işbirliğinde, yetki alanının genişletilmesi</li> <li>Mevzuat itibarıyla Okul Müdürlerinin yetkilerinin artırılması</li> <li>Eğitim uygulamaları konusunda ulusal düzeyde tanıtım çalışmaları yaparak öğrenci ve velilerinin bilgilendirilmesi</li> <li>Mevzuatta ihtiyaç duyulan değişikliklerde “yenileme” çalışmaları yerine “güncelleme” çalışmalarına yer verilmesi</li> <li>Öğrenci velilerinin eğitim faaliyetlerine müdahale alanlarının sınırlandırılması için yasal tedbirlerin alınması</li> <li>Mevzuatın, çalışanların kendilerini güvende hissedebileceği şekilde yeniden düzenlenmesi</li> </ul>
<b>Üst Politika Belgeleri Analizi*</b>		<ul style="list-style-type: none"> <li>Stratejik Plan Hazırlama, Stratejik Yönetim Süreci ile ilgili diğer iş ve işlemler</li> <li>Stratejik Plan hedef ve göstergelerinin üst politika belgelerindeki ilke ve prensiplere uygun hazırlanması</li> </ul>
<b>Paydaş Analizi</b>	<ul style="list-style-type: none"> <li>Paydaş türü fazladır, paydaşlarımızın kurumumuzdan beklentileri farklı ve çok çeşitlidir</li> </ul>	<ul style="list-style-type: none"> <li>Paydaşların idareden beklentilerinin faaliyet alanlarıyla uyumu sağlanmalı, plan döneminde kurumsal faaliyetler hakkında paydaşlara düzenli bilgilendirme yapılması</li> </ul>
<b>İnsan Kaynakları Yetkinlik Analizi</b>	<ul style="list-style-type: none"> <li>Çalışanlarımızın her biri farklı türden yeterliliklere sahiptir</li> </ul>	<ul style="list-style-type: none"> <li>Çalışanlarımızın her alanda bilgi sahibi olması için hizmet içi eğitim faaliyetleri düzenlenmesi</li> </ul>
<b>Kurum Kültürü Analizi</b>	<ul style="list-style-type: none"> <li>Kurumsal kültürümüz gelişmiş durumdadır. Kurum içi iletişim gelişmiştir, halkla ilişkiler sağlıklı bir şekilde yürütülmektedir.</li> <li>Eğitim faaliyetlerine kadın velilerimizin katılım oranları yüksektir fakat genel katılım oranları beklenen düzeyde değildir</li> </ul>	<ul style="list-style-type: none"> <li>Eğitim-öğretim faaliyetlerine genel katılım oranlarının yükseltilmesi</li> </ul>
<b>Fiziki Kaynak Analizi</b>	<ul style="list-style-type: none"> <li>Derslik sayıları yeterlidir. Derslik başına düşen öğrenci sayıları tutarsızlık göstermektedir</li> </ul>	<ul style="list-style-type: none"> <li>Mevcut hizmet binası yerine yeni bir hizmet binası yapılması</li> </ul>
<b>Teknoloji ve Bilişim Altyapısı Analizi</b>	<ul style="list-style-type: none"> <li>Bilişim teknolojileri laboratuvarı bulunmamaktadır</li> </ul>	<ul style="list-style-type: none"> <li>Bilişim teknolojileri laboratuvarı ihtiyacı</li> </ul>
<b>Mali Kaynak Analizi</b>	<ul style="list-style-type: none"> <li>Kurumumuza ait ödenek kaleminin yeterli olmaması</li> <li>Ailelerin gelir düzeyi düşük olduğundan okul-aile birliğine az miktarda katkı yapılmaktadır</li> <li>Okul-aile birliği iş ve işlemleri okul yöneticileri tarafından üstlenilmektedir</li> </ul>	<ul style="list-style-type: none"> <li>Harcama planlamalarında mali kaynaklarda meydana gelecek öngörülemeyen değişikliklerin dikkate alınması</li> <li>Okullara yeterli ödenek ayrılması</li> </ul>

## BÖLÜM III

### GELECEĞE BAKIŞ

Geleceğe bakış bölümünde Okul Müdürlüğümüzün Misyon, vizyon, temel ilke ve değerlerinin oluşturulması kapsamında öğretmenlerimiz, öğrencilerimiz, velilerimiz, çalışanlarımız ve diğer paydaşlarımızdan alınan görüşler, sonucunda stratejik plan hazırlama ekibi tarafından oluşturulan Misyon, Vizyon, Temel Değerler; Okulumuz üst kuruluna sunulmuş ve üst kurul tarafından onaylanmıştır.

### MİSYON, VİZYON VE TEMEL DEĞERLER

Misyon, vizyon ve temel değerlerimiz aşağıda yer almaktadır.

#### MİSYONUMUZ

Akademik, sosyal ve kültürel yönden lider, her türlü konuda örnek davranışlar sergileyen, milli ve manevi değerlerle donatılmış, araştırmacı, çevresine duyarlı, ahlaklı ve dürüst bireyler yetiştiren bir okul olmak.

#### VİZYONUMUZ

Milli, Manevi ve İnsani değerleri özümsemiş, değişime ve gelişime açık, alanında uzman, donanımlı ve lider ruhlu örnek bireyler yetiştirmek.

#### TEMEL DEĞERLERİMİZ

1. Fırsat eşitliği
2. Kültürel ve sanatsal duyarlılık
3. İnsan, toplum, bilim ve çevre duyarlılığı
4. Din, ahlak ve değerlere bağlılık
5. Hukuk ve adalet
6. Katılımcılık ve istişare kültürü
7. Tarafsızlık, hesap verebilirlik ve şeffaflık
8. Sorumluluk
9. Vatanseverlik
10. Liyakat



## AMAÇ VE HEDEFLERE İLİŞKİN MİMARİ

<b>A</b> maç 1	Öğrencilerin eğitim ve öğretime etkin katılımlarıyla eğitim öğretim sürecini tamamlamalarını sağlamak.
<b>Hedef 1.1</b>	Öğrencilerin okula erişim, devam ve okulu tamamlama oranları artırılabacaktır.
<b>Hedef 1.2</b>	Öğrencilerin ders dışı etkinliklere katılım oranları artırılabacaktır.
<b>A</b> maç 2	Öğrencilerin hayata ve geleceğe erdemli bir şekilde hazırlanması için bilgi, beceri, tutum ve davranış kazanmaları sağlanacaktır. Öğrencilerin hayata ve geleceğe erdemli bir şekilde hazırlanması için bilgi, beceri, tutum ve davranış kazanmaları sağlanacaktır.
<b>Hedef 2.1</b>	Öğrencilerin derslerdeki akademik başarıları artırılabacaktır.
<b>Hedef 2.2</b>	Öğrencilerin ilgi, beceri ve yetenekler geliştirilerek üst öğrenime yerleşen öğrenci oranını artırmak
<b>A</b> maç 3	Okulların kurumsal kapasite ve yeterlilikleri verimli ve sürdürülebilir bir şekilde geliştirilecektir.
<b>Hedef 3.1</b>	Okul yöneticilerinin ve öğretmenlerin mesleki gelişimleri ve motivasyonları güçlendirilecektir.
<b>Hedef 3.2</b>	. Okul yöneticilerinin ve öğretmenlerin mesleki gelişimleri ve motivasyonları güçlendirilecektir

## AMAÇ, HEDEF, GÖSTERGE VE STRATEJİLER

5018 sayılı Kamu Malî Yönetimi ve Kontrol Kanunu kapsamında 2021 yılında performans esaslı bütçe sisteminden program bazlı performans bütçe sistemine geçildiğinde, kamu idarelerinin stratejik planlarında belirlediği hedeflere ne ölçüde ulaştığını izleyebilmek ve ortaya çıkan sonuçları değerlendirebilmek her zamankinden daha anlamlı bir hâle gelmiştir. Çünkü performans esaslı bütçe dönemlerinde kamu idarelerinin ortaya koyduğu amaç ve hedeflerle analitik bütçe uygulamaları arasında tam anlamıyla bir ilişki kurulamadığı, karar alma süreçlerinin sağlıklı yürütülemediği gözlemlenmiştir. Bu nedenle, bütçe ile tahsis edilen kamu kaynaklarıyla idarelerin yürüttüğü faaliyetlerde etkinliğin ve verimliliğin sağlanabilmesine yönelik program bütçe anlayışına geçilmesi söz konusu olmuştur. Bu anlayışla, Müdürlüğümüz 3 tematik yapı doğrultusunda amaç ve hedeflerini belirlemiştir.

Bu kapsamda;

### 1- Eğitim-Öğretime Erişim ve Katılım

2 hedef ve bu hedefe ilişkin

8 performans göstergesi ile 8 strateji

### 2- Eğitim ve Öğretimde Kalite

2 hedef ve bu hedefe ilişkin

8 performans göstergesi ile 8 strateji

### 3- Kurumsal Kapasite

2 hedef ve bu hedefe ilişkin

8 performans göstergesi ile 8 strateji

Ermenek Anadolu İmam Hatip Lisesi Müdürlüğü 2024-2028 Stratejik Planı'nda toplamda 6 hedef, 24 performans göstergesi ve 24 strateji bulunmaktadır.

Söz konusu tematik amaçlar, hedefler, performans göstergesi ve stratejiler ise her temanın kendi kartında Tablo 16'de ayrıntılı şekilde yer almaktadır.

**Tablo16: Amaç, Hedef, Gösterge ve Stratejilere İlişkin Kartlar**

<b>TEMA: Eğitim-Öğretime Erişim ve Katılım</b>									
<b>Amaç 1</b>	A1. Öğrencilerin eğitim ve öğretime etkin katılımlarıyla eğitim öğretim sürecini tamamlamalarını sağlamak.								
<b>Hedef 1.1</b>	H1.1. Öğrencilerin okula erişim, devam ve okulu tamamlama oranları artırılabacaktır.								
<b>Performans Göstergeleri</b>	<b>Hedefe Etkisi (%)</b>	<b>Başlangıç Değeri</b>	<b>2024</b>	<b>2025</b>	<b>2026</b>	<b>2027</b>	<b>2028</b>	<b>İzleme Sıklığı</b>	<b>Rapor Sıklığı</b>
<b>PG 1.1.1</b> Bir eğitim ve öğretim yılında devamsızlık süresi 20 günden fazla olan öğrenci oranı (%)	10	50	45	40	35	30	25	6 ay	6 ay
<b>PG 1.1.2</b> Okula kayıt olanların mezun olma oranı (%)	10	10	12	13	15	18	20	6 ay	6 ay
<b>PG 1.1.3</b> Bir eğitim ve öğretim yılında destekleme ve yetiştirme kurslarına kayıt yaptıran öğrenci oranı (%)	5	5	8	10	15	20	25	6 ay	6 ay
<b>PG 1.1.4</b> Bir eğitim ve öğretim yılında örgün eğitimden ayrılan öğrenci oranı (%)	5	5	4	3	2	1	0	6 ay	6 ay
<b>Koordinatör Birim</b>	Ermenek Anadolu İmam Hatip Lisesi								
<b>İş Birliği Yapılacak Birimler</b>	Öğretmenler Kurulu								
<b>Riskler</b>	Veli iletişim ve adres bilgilerine ulaşamaması								
<b>Stratejiler</b>	<p><b>S.1.1.1</b> S1. Öğrencilerin devamsızlık nedenleri belirlenecek, öğrenci ve veli iş birliğiyle bu nedenleri ortadan kaldırmaya yönelik çalışmalar yürütülecektir.</p> <p><b>S.1.1.2</b> Sınıf tekrarı nedenleri araştırılarak buna yönelik önleyici tedbirler geliştirilecektir.</p> <p><b>S.1.1.3</b> DYK kurslarına devamsızlık nedenleri araştırılarak devamsızlığı azaltacak çalışmalar yapılacaktır.</p> <p><b>S.1.1.4</b> Öğrencilerin örgün eğitimden ayrılma nedenleri araştırılıp okul kaynaklı nedenlerin ortadan kaldırılmasına yönelik tedbirler alınacaktır.</p>								
<b>Maliyet Tahmini</b>	20.000TL								
<b>Tespitler</b>	20 gün ve üzeri özürsüz devamsızlık oranı beklenen seviyenin üzerindedir								
<b>İhtiyaçlar</b>	Okul-Aile iş birliğinin geliştirilmesi, Veli eğitimleri, Devamsızlık oranlarının azaltılması								



<b>TEMA: Eğitim-Öğretime Erişim ve Katılım</b>									
<b>Amaç 1</b>	A1 .Öğrencilerin eğitim ve öğretime etkin katılımlarıyla eğitim öğretim sürecini tamamlamalarını sağlamak								
<b>Hedef 2.1</b>	H1.2. Öğrencilerin ders dışı etkinliklere katılım oranları artırılabacaktır.								
<b>Performans Göstergeleri</b>	<b>Hedefe Etkisi (%)</b>	<b>Başlangıç Değeri</b>	<b>2024</b>	<b>2025</b>	<b>2026</b>	<b>2027</b>	<b>2028</b>	<b>İzleme Sıklığı</b>	<b>Rapor Sıklığı</b>
<b>PG 1.2.1</b> Bir eğitim ve öğretim yılında bilimsel, sosyal, kültürel, sanatsal ve sportif alanlarda kurum içi ve kurum dışı faaliyete katılan öğrenci oranı (%)	5	5	8	10	12	15	18	6 Ay	6 Ay
<b>PG 1.2.2</b> Bir eğitim ve öğretim yılında sosyal sorumluluk ve toplum hizmeti çalışmalarını faaliyetine katılan öğrenci oranı (%)	3	3	5	10	15	20	25	6 Ay	6 Ay
<b>PG 1.2.3</b> Bir eğitim ve öğretim yılında yerel, ulusal ve uluslararası proje, yarışma vb. etkinliklere katılan öğrenci oranı (%)	1	1	2	3	4	5	6	6 Ay	6 Ay
<b>PG 1.2.4</b> Bir eğitim ve öğretim yılında üniversitelerde yürütülen bilimsel, sosyal, kültürel, sanatsal ve sportif alanlardaki faaliyetlere katılan öğrenci oranı (%)	1	1	5	8	10	15	20	6 Ay	6 Ay
<b>Koordinatör Birim</b>	Ermenek Anadolu İmam Hatip Lisesi								
<b>İş Birliği Yapılacak Birimler</b>	Öğretmenler Kurulu								
<b>Riskler</b>	“Eğitimde Başarı” kavramından yalnızca akademik başarının anlaşılması Eğitimcilerin yerel ve ulusal düzeyde yürütülen çalışmalara gönüllü olarak yeterli destek vermemesi Sosyal, kültürel ve sportif faaliyetlerle ilgili kurumlarda veri toplanamaması								
<b>Stratejiler</b>	<p><b>S.1.2.1</b> Her bir öğrencinin bir kulüp faaliyetinde aktif olarak yer alması sağlanarak kulüp faaliyetlerinin etkinliği artırılabacaktır.</p> <p><b>S.1.2.2</b> Öğrencilerin seviyelerine uygun olarak toplumsal sorunların çözümüne katkı sağlamak amacıyla afet ve acil durum, çevre, eğitim, spor, kültür ve turizm, sağlık ve sosyal hizmetler alanlarında toplum hizmeti faaliyetlerine katılımları artırılabacaktır.</p> <p><b>S.1.2.3</b> Öğrencilerin yerel, ulusal ve uluslararası proje ve yarışmalara katılmaları teşvik edilecektir.</p> <p><b>S.1.2.4</b> Üniversitelerle iş birliği yaparak öğrencilerimizin yükseköğretimi tanımlarını ve üniversitelerde yürütülen bilimsel, sosyal, kültürel, sanatsal ve sportif alanlardaki faaliyetlere katılmaları sağlanacaktır.</p>								
<b>Maliyet Tahmini</b>	10.000TL								

<b>Tespitler</b>	Eğitim öğretim yılı içerisinde her öğrencimizin en az 1 sosyal faaliyete katılımı sağlanacak Bilinçli okuma ve yazma becerilerinin kazandırılması için “okuma ve yazma” temalı düzenli çalışmalar yapılacak Öğrencilerin akademik, sosyal ve duyuşsal becerilerinin uyumluluęu takip edilecek
<b>İhtiyaçlar</b>	Eğitim öğretim yılı içerisinde her öğrencimizin en az 1 sosyal faaliyete katılımı sağlanacak Bilinçli okuma ve yazma becerilerinin kazandırılması için “okuma ve yazma” temalı düzenli çalışmalar yapılacak Öğrencilerin akademik, sosyal ve duyuşsal becerilerinin uyumluluęu takip edilecek

<b>Amaç 2</b>	<b>TEMA: Eğitim ve Öğretimde Kalite</b> A2. Öğrencilerin hayata ve geleceęe erdemli bir şekilde hazırlanması için bilgi, beceri, tutum ve davranış kazanmaları sağlanacaktır.									
<b>Hedef 2.1</b>	H2.1. Öğrencilerin derslerdeki akademik başarıları artırılacaktır.									
<b>Performans Göstergeleri</b>	<b>Hedefe Etkisi (%)</b>	<b>Başlangıç Deęeri</b>	<b>2024</b>	<b>2025</b>	<b>2026</b>	<b>2027</b>	<b>2028</b>	<b>İzleme Sıklığı</b>	<b>Rapor Sıklığı</b>	
<b>PG 2.1.1</b> Öğrenci başına okunan kitap ortalaması	25	20	25	30	35	40	45	6 Ay	6 Ay	
<b>PG 2.1.2</b> İHL meslek dersleri yıl sonu başarı puanı	30	35	40	45	50	55	60	6 Ay	6 Ay	
<b>PG 2.1.3</b> Kur’an-ı Kerim dersi yıl sonu başarı puanı	35	30	45	50	55	60	65	6 Ay	6 Ay	
<b>PG 2.1.4</b> Yabancı dil dersleri yıl sonu başarı puanı	20	25	30	35	40	45	50	6 Ay	6 Ay	
<b>Koordinatör Birim</b>	Ermenek Anadolu İmam Hatip Lisesi									
<b>İş Birlięi Yapılacak Birimler</b>	Öğretmenler Kurulu									
<b>Riskler</b>	Öğrenci tutumları									
<b>Stratejiler</b>	<p><b>S.2.1.1</b> Öğrencilerin kazanım eksiklikleri tespit edilerek destekleme ve yetiştirme kurslarıyla akademik yeterliklerinin artırılması sağlanacaktır.</p> <p><b>S.2.1.2</b> Öğrencilerin kitap okumasını teşvik etmek için etkinlikler düzenlenecektir.</p> <p><b>S.2.1.3</b> Her bir öğrencinin hazırbulunuşluk seviyesine uygun en az bir proje ve etkinliğe katılımı sağlanacaktır.</p> <p><b>S.2.1.4</b> Bakanlığın hazırladığı dijital platformlar aracılığıyla öğrencilerin tamamlayıcı ve destekleyici eğitim almaları sağlanacaktır.</p>									
<b>Maliyet Tahmini</b>	0									
<b>Tespitler</b>	Ailelerin ve öğrencilerin okuma kültürünün gelişmemiş olması İHL Meslek dersleri için öğrencilerin ön bilgilerinin eksik olması Yabancı dil alt yapılarının zayıf olması									
<b>İhtiyaçlar</b>	Öğrencilerin ilgi ve motivasyonunu artırıcı rehberlik çalışması yapılması									

<b>Amaç 2</b>	<b>TEMA: Eğitim ve Öğretimde Kalite</b> A2. Öğrencilerin hayata ve geleceğe erdemli bir şekilde hazırlanması için bilgi, beceri, tutum ve davranış kazanmaları sağlanacaktır.									
<b>Hedef 2.2</b>	H2.2. Öğrencilerin ilgi, beceri ve yetenekler geliştirilerek üst öğrenime yerleşen öğrenci oranını artırmak									
<b>Performans Göstergeleri</b>	<b>Hedefe Etkisi (%)</b>	<b>Başlangıç Değeri</b>	<b>2024</b>	<b>2025</b>	<b>2026</b>	<b>2027</b>	<b>2028</b>	<b>İzleme Sıklığı</b>	<b>Rapor Sıklığı</b>	
<b>PG 2.2.1</b> Tercih danışmanlığı faaliyetlerinde yararlanan öğrenci sayısı	25	10	25	30	32	35	40	6 ay	6 ay	
<b>PG 2.2.2</b> Kariyer rehberliği kapsamında yapılan faaliyet sayısı	25	10	15	20	25	30	35	6 ay	6 ay	
<b>PG 2.2.3</b> Kariyer rehberliği faaliyetlerine katılan dair ulaşılan öğrenci sayısı	30	35	45	50	55	60	65	6 ay	6 ay	
<b>PG 2.2.4</b> Bir üst öğrenime yerleşen öğrenci oranı	25	20	25	30	35	38	40	6 ay	6 ay	
<b>Koordinatör Birim</b>	Ermenek Anadolu İmam Hatip Lisesi									
<b>İş Birliği Yapılacak Birimler</b>	Öğretmenler Kurulu									
<b>Riskler</b>	Öğrenci ve veli beklentisi ve tutumları									
<b>Stratejiler</b>	<p><b>S.2.2.1</b> Destekleme ve yetiştirme kurslarıyla öğrencilerin genel derslerdeki yeterlilikleri artırılabacaktır.</p> <p><b>S.2.2.2</b> Öğrencilere yönelik bakanlığın hazırlamış olduğu dijital platformlar aracılığı ile yüz yüze eğitime destek olmak üzere uzaktan eğitim imkânları oluşturulacaktır.</p> <p><b>S.2.2.3</b> Öğrencileri ilgi, yetenek ve ihtiyaçları doğrultusunda bir üst öğrenim programına hazırlayacak mesleki ve eğitsel rehberlik faaliyetleri yürütülecektir.</p> <p><b>S.2.2.4</b> Kariyer rehberliği kapsamında yapılan faaliyet (panel, mezun buluşmaları, lisans programları tanıtımları v.b) sayıları artırılabacaktır</p>									
<b>Maliyet Tahmini</b>	20.000TL									
<b>Tespitler</b>	Tercih danışmanlığı sisteminin olmaması Kariyer rehberliği kapsamında yapılan faaliyet sayısının az olması									

<b>Amaç 3</b>	<b>TEMA: Kurumsal Kapasite</b>								
	A3. Okulların kurumsal kapasite ve yeterlilikleri verimli ve sürdürülebilir bir şekilde geliştirilecektir.								
<b>Hedef 3.1</b>	H3.1. Okulun fiziki mekânları ihtiyaç ve hedefleri doğrultusunda iyileştirilmesi sağlanacaktır.								
<b>Performans Göstergeleri</b>	<b>Hedefe Etkisi (%)</b>	<b>Başlangıç Değeri</b>	<b>2024</b>	<b>2025</b>	<b>2026</b>	<b>2027</b>	<b>2028</b>	<b>İzleme Sıklığı</b>	<b>Rapor Sıklığı</b>
<b>PG 3.1.1</b> İyileştirilen fiziki mekân (derslik, spor salonu, kütüphane, pansiyon vb.) sayısı	10	10	15	20	25	30	35	1 yıl	1 yıl
<b>PG 3.1.2</b> Fiziksel mekanların temizlik ve hijyenine ilişkin memnuniyet oranı (%)	10	10	20	25	30	35	40	6 ay	6 ay
<b>PG 3.1.3</b> Altyapı ve donatım eksikliği bulunan fiziksel birim sayısı	15	13	12	11	10	9	8	6 ay	6 ay
<b>Koordinator Birim</b>	Ermenek Anadolu İmam Hatip Lisesi								
<b>İş Birliği Yapılacak Birimler</b>	Öğretmenler Kurulu								
<b>Riskler</b>	Fiziki mekânlar ve altyapı için yeteri kadar ödeneğin gelmemesi								
<b>Stratejiler</b>	<p><b>S.3.1.1</b> Okulun fiziki mekânlarının durum tespiti yapılacak ve iyileştirilme için önceliklendirilmiş bir plan doğrultusunda çalışmalar yapılacaktır.</p> <p><b>S.3.1.2</b> Fiziki mekânların iyileştirilmesi için kamu idareleri, belediyeler ve işverenlerle iş birlikleri yapılacaktır.</p> <p><b>S.3.1.3</b> Temizlik ve hijyen memnuniyet düzeyi belirlemek için anketler uygulanarak yapılacak değerlendirmeler sonucunda gerekli tedbirler alınacaktır.</p>								
<b>Maliyet Tahmini</b>	1000.000TL								
<b>Tespitler</b>	Okulun tadilat yapılacak bölümlerinin olması								
<b>İhtiyaçlar</b>	Fiziki mekânlar ve altyapı için yeteri kadar ödeneğin gelmesi								

<b>Amaç 3</b>	<b>TEMA: Kurumsal Kapasite</b>								
	A3. Okulların kurumsal kapasite ve yeterlilikleri verimli ve sürdürülebilir bir şekilde geliştirilecektir.								
<b>Hedef 3.1</b>	H3.2. Okul yöneticilerinin ve öğretmenlerin mesleki gelişimleri ve motivasyonları güçlendirilecektir.								
<b>Performans Göstergeleri</b>	<b>Hedefe Etkisi (%)</b>	<b>Başlangıç Değeri</b>	<b>2024</b>	<b>2025</b>	<b>2026</b>	<b>2027</b>	<b>2028</b>	<b>İzleme Sıklığı</b>	<b>Rapor Sıklığı</b>
<b>PG 3.1.1</b> Hizmet içi eğitim alan yönetici oranı (%)	10	15	20	25	30	35	40	6 ay	6 ay
<b>PG 3.1.2</b> Hizmet içi eğitim alan öğretmen oranı (%)	50	20	25	35	45	55	65	6 ay	6 ay
<b>PG 3.1.3</b> Uzaktan hizmet içi eğitime katılan öğretmen oranı (%)	60	65	75	85	90	95	100	6 ay	6 ay
<b>Koordinatör Birim</b>	Ermenek Anadolu İmam Hatip Lisesi								
<b>İş Birliği Yapılacak Birimler</b>	Öğretmenler Kurulu								
<b>Riskler</b>	Eğitim faaliyetlerine çoğunlukla az sayıdaki gönüllü öğretmenin katılması, eğitime katılacak öğretmenlerin görevlendirmelerinin çoğunlukla resen yapılması								
<b>Stratejiler</b>	<p><b>S.3.1.1</b> Okul yöneticilerinin ve öğretmenlerin mesleki gelişim ihtiyaçları tespit edilerek, bu ihtiyaçları gidermeye yönelik bir mesleki gelişim planı hazırlanacaktır.</p> <p><b>S.3.1.2</b> Okul yöneticilerinin ve öğretmenlerin uzaktan hizmet içi eğitimlere katılmaları teşvik edilecektir.</p> <p><b>S.3.1.3</b> Okul personelinin motivasyon, iş doyumunu ve kurumsal bağlılık düzeylerini artıracak çalışmalar yapılacaktır.</p>								
<b>Maliyet Tahmini</b>	20.000TL								
<b>Tespitler</b>	Hizmet içi eğitim faaliyetleri ders saatlerinin dışında düzenlendiği için katılımcılarda isteksizliğe sebep olmaktadır.								
<b>İhtiyaçlar</b>	Paydaş görüşlerinin değerlendirilmesi, iş birliğinin geliştirilmesi								

## BÖLÜM IV

### MALİYETLENDİRME

Tahmini Kaynaklar Analizinden yararlanılarak okulumuzun 5 yıllık hedeflerine ulaşılabilmesi için planlanan faaliyetlerin Tahmini Maliyet Analizi yapılmıştır.

*Tablo 17: Maliyetlendirme Tablosu*

Hedefler	2024 Maliyet	2025 Maliyet	2026 Maliyet	2027 Maliyet	2028 Maliyet	Toplam Maliyet
<b>A1</b>	<b>4000,00</b>	<b>5500,00</b>	<b>6000,00</b>	<b>7000,00</b>	<b>7500,00</b>	<b>30.000,00</b>
<b>H1.1</b>	3000,00	350000	4000,00	4500,00	5000,00	20.000,00
<b>H1.2</b>	1000,00	2000,00	2000,00	2500,00	2500,00	10.000,00
<b>A2</b>	<b>3000,00</b>	<b>3500,00</b>	<b>4000,00</b>	<b>4500,00</b>	<b>5000,00</b>	<b>20.000,00</b>
<b>H2.1</b>	0	0	0	0	0	0
<b>H2.2</b>	3000,00	350000	4000,00	4500,00	5000,00	20.000,00
<b>A3</b>	<b>153.000,00</b>	<b>153.500,00</b>	<b>204.000,00</b>	<b>254.500,00</b>	<b>255.000,00</b>	<b>1020.000,00</b>
<b>H3.1</b>	150.000,00	150.000,00	200.000,00	250.000,00	250.000,00	1000.000,00
<b>H3.2</b>	3000,00	350000	4000,00	4500,00	5000,00	20.000,00
<b>TOPLAM</b>	<b>161000,00</b>	<b>162500,00</b>	<b>214000,00</b>	<b>266000,00</b>	<b>267500,00</b>	<b>1070.000,00</b>

## BÖLÜM V

### İZLEME VE DEĞERLENDİRME

Müdürlüğümüzün 2024-2028 Stratejik Planı İzleme ve Değerlendirme sürecini ifade eden İzleme ve Değerlendirme Modeli hazırlanmıştır. Okulumuzun Stratejik Plan İzleme- Değerlendirme çalışmaları eğitim-öğretim yılı çalışma takvimi de dikkate alınarak 6 aylık ve 1 yıllık sürelerde gerçekleştirilecektir. 6 aylık sürelerde Okul Müdürüne rapor hazırlanacak ve değerlendirme toplantısı düzenlenecektir. İzleme-değerlendirme raporu, istenildiğinde İlçe Milli Eğitim Müdürlüğüne gönderilecektir.

**Tablo 20 Stratejik Plan Hazırlama Ekibi**

SIRA	ADI-SOYADI	GÖREVİ	EKİPTEKİ GÖREVİ
1	Mehmet Ali ETCİ	Müdür Yardımcısı	Başkan
2	Züleyha BADEM	Öğretmen	Üye
3	Fatma YÜREK	Öğretmen	Üye
4	Sümeyye ÖNEN	Öğretmen	Üye
5	Firdevs ALTUNKARA	Öğretmen	Üye
6	Yasemin BESTİLİ	Öğretmen	Üye
7	İsmail IŞIN	Veli	Üye
8	Mehmet ÖZBAY	Veli	Üye